

WinNC 2008 (Dezember 2008)

Installation (Update und Neuinstallation)

- Alte Version über Systemsteuerung deinstallieren.
- Setup ausführen.
- Kopierschutz installieren oder updaten.
- Nach der Neuinstallation wird der "DB-Manager" gestartet, mit dem auch die soeben installierte Anwendung mit der WinData-Datenbank im Installationsverzeichnis verknüpft wird.
- Beim ersten Start wird eine Sicherheitswarnung angezeigt. Das eingebaute Sicherheits-Zertifikat garantiert die Echtheit der Datei. Hier nun das vorhandene Kontrollkästchen markieren und „Öffnen“ drücken.



- Bei Verwendung der Beispieldatenbank werden nach dieser Abfrage die Verweise auf die Beispieldaten automatisch entsprechend dem Installationspfad angepasst.
- Nach erfolgreicher Installation der Anwendung auf allen Rechnern kann die produktive Datenbank eingebunden werden (DB-Manager). Die Datenstruktur wird angepasst und ist anschliessend nicht mehr kompatibel zu *WinNC 2007 R2*

Systemvoraussetzungen

Betriebssystem:	Windows 2000 / XP / Vista
Unterstützte MS SQL Server:	MS SQL Server 2000, MSDE 2000 MS SQL Server 2005, MS SQL Server 2005 Express
Access (Laufzeitumgebung):	MS Access 2003 (Runtime oder Vollversion)

Hilfefunktion unter Windows Vista

Um die Hilfefunktion von *WinNC* unter Windows Vista nutzen zu können, Installieren Sie die Unterstützung für WinHlp32.exe von Microsoft. (<http://www.microsoft.com>)

WinNC 2008 SP2 (Dezember 2008)

- ü #1585: Aktualisierung der Datei-Beschreibung in "Suchen über Datei-Name"
- ü #1585: Datums-Anzeige in sortierbarem Format in "Suchen über Datei-Name"
- ü #1588: Unterstützung von alphanumerischen Zeichen im Feld Identifikation beim Drucken einzelner Objekte
- ü #1589: Speicherung des Applikationspfades bei Jedem Start von WinNC
- ü #1595: Fehler beim Schliessen der Mappe wenn Editor über "X" geschlossen wurde

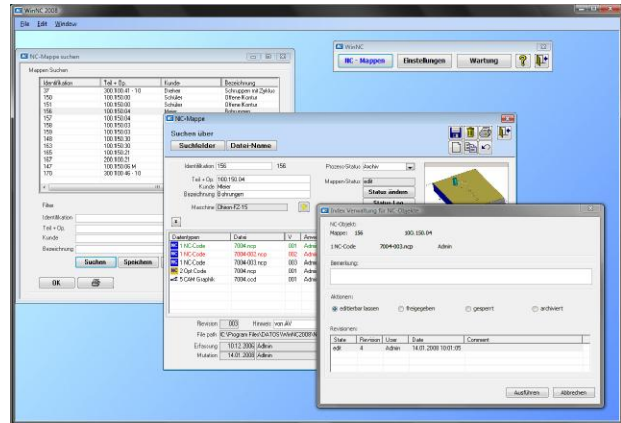
WinNC 2008 SP1 (April 2008)

- ü #1417: Index Verwaltung aktualisiert auf Version 1.4.1
- ü #1419: Umgehung des Windows-Problems beim Setzen der Attribute bei Dateisperrung

WinNC 2008

Neu

- ü Vollständig überarbeitete Darstellung
- ü Konfigurierbare Icons für einfache Unterscheidung der Datentypen
- ü Freigabe auf Objektebene
- ü Versionsverwaltung
- ü ToolTips für NC-Funktionen
- ü Durchgängige Sortierung der Datentypen
- ü WT-Reporting 1.5
- ü Keine Daten mehr direkt auf C:\



Verbesserungen, ToDos im einzelnen

- ü Löschen von NC-Mappe gesperrt wenn Mappe freigegeben
- ü Neues Signet für Speichern
- ü #1317: Icons wie Konfiguration speicherbar
- ü #1318: Zurück zum Menü entfernen
- ü #1319: Drucken und Spezial bei freigegebenen Objekten aktivieren
- ü #1320: Drucken bei gesperrten + archivierten Objekten aktivieren
- ü Sortierung der Zeilen
- ü Freigabe auf Dateiebene
- ü Neue Datenfelder
- ü Filter für Freigabe auf Dateiebene
- ü Dateien mit Leerzeichen sollten auch gehen (registrierter Datentyp und externe Anwendung)
- ü #1321: Fehler wenn beim Öffnen von Dateien mit eingesch. Indexverwaltung wenn keine Schreibrechte auf Datei behoben (SetAttr)
- ü #1323: Anwenderberechtigung: Datentypen aus Liste entfernt, wenn "Neu" und "Zuteilen" aus den Berechtigung genommen werden
- ü #1324: Anwenderberechtigung: "Speichern" ausgeschaltet, kann im Editor auch nicht mehr gespeichert werden
- ü #1327: Übersichtlicheres Layout: Konfiguration Datentypen
- ü #1328: Rückfrage bei "Objekt löschen"
- ü #1330: Einbindung WT-Reporting 1.5
- ü #1331: Maschinenummer der Mappe über %NCMachineNumber% ansprechbar
- ü #1333: Schnittstellenkonfiguration: mehrere Schnittstellen mit externem Programm
- ü #1332: Wird DOTNet nicht installiert werden die Reports auch nicht installiert
- ü #1343: ToolTips bei den Funktionen anzeigen
- ü #1346: Datentypen überall gleich (alphabetisch) sortieren
- ü #1414: (WinNC.mde vom 14.03.2008): Hochkommas beim Aufruf von externen Applikationen wurden entfernt

WinNC 2007 R2 (September 2007)

Installation (Update und Neuinstallation)

- Alte Version über Systemsteuerung deinstallieren.
- Setup ausführen, der Pfad ist auf die Beispiel-Daten gesetzt.
- Kopierschutz installieren oder updaten.
- Nach der Neuinstallation wird der "DB-Manager" gestartet, mit dem auch die soeben installierte Anwendung mit der WinData-Datenbank im Installationsverzeichnis verknüpft wird.
- Beim ersten Start wird eine Sicherheitswarnung angezeigt. Das eingebaute Sicherheits-Zertifikat garantiert die Echtheit der Datei. Hier nun das vorhandene Kontrollkästchen markieren und „Öffnen“ drücken.



- Nach erfolgreicher Installation der Anwendung auf allen Rechnern kann die produktive Datenbank eingebunden werden (DB-Manager). Die Datenstruktur wird angepasst und ist anschliessend nicht mehr kompatibel zu WinNC 2007 R1

Systemvoraussetzungen

Betriebssystem:	Windows 2000 / XP / Vista
Unterstützte MS SQL Server:	MS SQL Server 2000, MSDE 2000 MS SQL Server 2005, MS SQL Server 2005 Express
Access (Laufzeitumgebung):	MS Access 2003 (Runtime oder Vollversion)

Hilfefunktion unter Windows Vista

Um die Hilfefunktion von WinNC unter Windows Vista nutzen zu können, Installieren Sie die Unterstützung für WinHlp32.exe von Microsoft. (<http://www.microsoft.com>)

Highlights im Update WinNC 2007 R2:

Alle Listen neu als [Crystal Reports](#) mit voller Unterstützung der Excel- und pdf-Ausgabe. Software aktualisiert auf MS SQL-Server 2005 und Office 2003, mit Sicherheitszertifikat. Die konkreten Erweiterungen und Korrekturen sind nachfolgend einzeln aufgeführt.

Strukturelle Erweiterungen

- WT-Reporting Modul als Standardkomponente zu *WinNC* (keine Lizenz notwendig)
- Verlängerung der Suchfelder 1-3 auf 30 Zeichen
- Die Daten können auf Kompatibilität mit SQL-Server geprüft werden

Erweiterungen an Layout und Bedienung

- Die Kombination bei der Benennung von Datentypen „Keine Vorgabe = ja“ gleichzeitig mit „Zwingend = ja“ ist nicht mehr möglich und wird automatisch korrigiert
- Einem Benutzer nicht zugeteilte Datentypen werden in allen Fällen nicht mehr angezeigt

Komfort

- Bei gesperrten Mappen können die Daten auch bei Sperrung eingesehen aber nicht verändert werden
- Standardisierte Gliederung im Startmenü

Fehlerbehebungen

- Das Schliessen von *WinNC* über den „X“-Knopf von des Hauptfensters geht
- Externe Synchronisation wurde gegenüber *WinNC* 2007 R1 komplett überarbeitet
- Fehlerbehebung beim Verknüpfen mit einer anderen Datenbank
- Editieren von NCCode bei Installationen mit SQL-Server verursacht keine Meldung mehr
- Fehlerbehebungen bei der Migration auf SQL-Server
- Fehlerbehebungen beim Speichern von NCCode

WinNC 2007 SP3 (Juli 2007)

- Fehlerbereinigung im Bereich externe Synchronisation

WinNC 2007 SP2 (Mai 2007)

- RevisionControl wird korrekt auf deutsch installiert
- Fehlerbereinigung im Bereich Speichern von Daten
- Fehlerbereinigung im Bereich Anwenderverwaltung
- NCVerify wird wieder unterstützt
- WinLine Unterstützung verbessert

WinNC 2007 SP1 (Februar 2007)

- Installationsoption „für alle Benutzer dieses Computers“ hinzugefügt
- Fehlerbereinigung im Bereich NC-Programmdatei-Empfang

WinNC 2007 (Dezember 2006)

Installation (Update und Neuinstallation)

- Alte Version über Systemsteuerung deinstallieren.
- Setup ausführen, der Pfad ist auf die Beispiel-Daten gesetzt.
- Nach Neuinstallation und beim Ändern des Datenpfads wird der "DB Manger" beim nächsten Aufruf automatisch gestartet und führt die erforderlichen Anpassungen an der Datenbank durch.

Strukturelle Erweiterungen

- In einer NC-Mappe können mehrere Dateien (Versionen) eines Datentyps vorkommen.
- Dateien können sich auch in einem Unterverzeichnis des eigentlichen Datentyp-Verzeichnisses befinden (z.B. für Unterprogramme).
- Erweiterte Datenstruktur mit Feigabe-Status für Versionskontrolle (Index-Modul)
- Der bisherige Status kann neu als Prozess-Status verwendet werden
- Für die Installation wird "C:\Program Files\Datos\WinNC2007" vorgeschlagen
- Das Installationsverzeichnis muss nicht mehr auf der Festplatte C: sein
- Die Beispiel-Daten werden immer im Verzeichnis "C:\WinNC2007" gespeichert
- Keine Begrenzung mehr bei der Anzahl möglicher Schnittstellen-Definitionen
- Der Source-Code fuer NCuser (VB6) wird auf der CD mit ausgeliefert

Index-Modul für die Status- und Versionsverwaltung

- Bei freigegebenen NC-Mappen können die Daten nicht mehr verändert werden.
- Über jede Status-Änderung wird Protokoll geführt.
- Für jeden Datentyp kann konfiguriert werden, ob die Verarbeitung mit oder ohne Statuskontrolle erfolgen soll.
- Die Berechtigung für Statusveränderungen wird nach Benutzer zugeteilt.

Erweiterungen an Layout und Bedienung

- Die Dateien in den NC-Mappen werden neu nicht mehr in Registern, sondern in einzelnen Zeilen aufgeführt. Haupt- und Unterprogramme können dadurch in derselben Mappe archiviert werden.
- Datentypen, die in einer Mappe nicht vorkommen, werden nicht angezeigt (bisher wurde ein leeres Register angezeigt).
- Neue, übersichtlich angeordnete Schaltflächen vereinfachen die tägliche Arbeit mit den Dateien. Die Funktionen werden wie bisher in der Konfiguration für jeden Benutzer festgelegt.

- Das Umbenennen und Kopieren von Dateien wurde wesentlich vereinfacht
- Für jede Datei kann ein Hinweis erfasst werden, welches auch bei gesperrter Prozess-Status-Berechtigung beschrieben werden kann (Stryker)
- Neue Dateien können nur erfasst werden, wenn eine Vorlage für diesen Datentyp definiert und vorhanden ist

Komfort

- Zum Blättern von NC-Mappe zu NC-Mappen können die Pfeiltasten verwendet werden.
- Bedienung der Suchmaske nach Windows Standard (Suche Starten mit "Enter") damit die Bedienung mit Scanner möglich ist.
- Beim Suchen kann nach Maschine und nach Prozess-Status gefiltert werden.

WinNC 2006 (Februar 2006)

Systemtechnische Erweiterungen

- Unterstützung für Unicode (z.B. für asiatische Zeichensätze)
- Sicherheitskonzept bezüglich System.mdw verbessert
- Access Runtime 2000 mit Access Datenbank, SQL Server oder MSDE
- Datenbank Access 2000, SQL Server 2000 und MSDE
- Daten-Update ab WinNC 2001, Wizard für den Wechsel von Access nach SQL

Optimierung

- Suchfunktionen verschnellert
- Suchen auch ohne Einträge
- Suche wird erst nach Bestätigung des Suchbuttons gestartet

Erweiterungen

- Dateien können auch ohne File Extension erfasst werden
- Alle Dateierweiterungen werden zugelassen
- Alle Datentypen werden gedruckt
- Alle Datenfelder werden angezeigt
- Textgröße änderbar

Kompatibilität

- Windows 98 Kompatibilität
- Kompatibilität zu *WinTool* 2004 und 2006

Weiteres

- Zusätzliche Beispiele beim Installieren