

## WinTool 2009 SP4 (Dezember 2009)

### Update von älteren Versionen

- *WinTool* 2009 kann zum Test parallel zu *WinTool* 2008 installiert werden
- Beim Verknüpfen der neuen *WinTool* Version mit der alten Datenbank werden vom DBManager die erforderlichen Anpassung ausgeführt. Die Datenstruktur ist anschließend nicht mehr kompatibel zu *WinTool* 2008. (Vorher Sicherheitskopie erstellen)
- Alte Versionen können später über die Systemsteuerung deinstallieren werden
- Sichern Sie die Dateien WTCfg.ini, WTComp.xml und gegebenenfalls WT-Presetting Definitionsdateien vor der Installation um diese in der neuen Installation verwenden zu können

### Neuinstallation

- Start.exe ausführen und die gewünschten Module einzeln installieren.
- Beim ersten Aufruf von *WinTool* wird eine Sicherheitswarnung angezeigt. Das eingebaute Sicherheits-Zertifikat garantiert die Echtheit der Datei. Hier das Kontrollkästchen markieren und "Öffnen" drücken.
- Wenn Access zum ersten Mal gestartet wurde, kommt vorher eine Abfrage, ob "Unsicher Ausdrücke" blockiert werden sollen – dies können Sie mit "Ja" bestätigen.
- Beim ersten Aufruf wird der "DB-Manager" gestartet, welcher die Anwendung mit der WTData-Datenbank im Installationsverzeichnis verknüpft.
- Kopierschutz installieren oder updaten. Bei Floating-Lizenzen muss der Sentinel-Treiber Version 7.4 oder 7.5 installiert sein (Client und Server).

### Installation im Netzwerk (Update)

- Nach erfolgreicher Installation der Anwendung auf allen Rechnern kann die produktive Datenbank eingebunden werden (DB-Manager). Die Datenstruktur wird angepasst und ist anschließend nicht mehr kompatibel zu *WinTool* 2008.
- Nach dem Einbinden der Datenbank ist der DATOS Katalog von der *WinTool* CD einzulesen, damit die Masken aktualisiert werden.
- Falls eigene Reports (WTUser32.mdb) verwendet werden, müssen diese mit dem DB-Manager neu verlinkt werden. Bei gemeinsam benutzter WTUser32.mdb im Netzwerk, muss diese Datei mit einer lokalen Installation mit der produktiven Datenbank verknüpft werden (DB-Manager).
- Werden Zusatzmodule zu *WinTool* verwendet, muss deren Lizenzcode auf jedem Rechner in der Datei WTCfg.ini im *WinTool* Installationsverzeichnis eingetragen werden.
- Falls eine eigene Layerkonfiguration verwendet wurde, muss diese erneut nachkonfiguriert werden. Verwenden Sie hierzu nicht ihre alte Konfigurationsdatei, da die neue Datei WTComp.xml zusätzliche Funktionen unterstützt (siehe *WinTool*-Help)
- Falls Sie in *WinTool* Benutzerkonten verwenden, müssen Sie die Datei "system.mdw" aus Ihrer alten Installation übernehmen
- Bei Verwendung von WT-Presetting müssen die Benutzerspezifischen Presetting-Definitionen in das Verzeichnis von *WinTool* 2009 übernommen werden

### Systemvoraussetzungen

Betriebssystem:	Windows 2000 / XP / Vista / optional X64
Unterstützte MS SQL Server:	MS SQL Server 2000, MSDE 2000 MS SQL Server 2005, MS SQL Server 2005 Express MS SQL Server 2008, MS SQL Server 2008 Express
Oracle	10g XE (optional)
Access (Laufzeitumgebung):	MS Access 2003 (Runtime oder Vollversion)

## **WinTool 2009 SP4**

### **Technology**

- ü #2221: Alte Schnittwerte werden bei den Komponenten wieder angezeigt
- ü #2224: Bei Änderung von "S" ändern sich die anderen Werte wieder
- ü #2225: Beim Wählen eines nicht installierten Experten erscheint eine sinnvolle Meldung
- ü #2232: Änderung des Kühlungstyps "Keiner" in "Luft"
- ü Bei Auswahl eines Experten wird das Auswahlfenster geschlossen

### **Experte**

- ü #2222: Funktioniert jetzt auch mit Komma als Dezimaltrenner (WR, 03.12.09)
- ü #2223: Beim Starten für Komponenten wird nicht mehr für gewähltes KWZ berechnet
- ü Leichter lesbare Benutzeroberfläche

### **Komplett-Werkzeuge**

- ü #2229: Presetting Radius kommt neu aus gleichem Feld wie der Radius des KWZ
- ü #2230: X-Wert für Voreinstellung bei Drehwkzg wird korrekt berechnet (Wika, 02.12.09)
- ü #2231: Möglichkeit direkt aus den KWZ ein Programm zu starten (WR, 09.12.09)

### **Presetting**

- ü Erweiterte Dokumentation und Konfigurationsbeispiele

### **Allgemein**

- ü #2227: Abgefangene Absturzursache beim Start von WinTool
- ü Überarbeitete Hilfe
- ü #2237: Automatisches Hinzufügen des aktuellen Benutzers beim Start (Illig, 11.12.09)

## **WinTool 2009 SP3**

### **Logistik**

- ü #2151: Korrigierte Anzeige von Überbuchungen auf Seite AD der Komponenten
- ü #2158: Unterstützung von 9-stelligen Artikelnummern bei den Bestellungen (SBS, 02.09.09)
- ü #2207: Korrigierte Werte bei "Bestand pro Kostenstelle" (Illig, 03.11.09)

### **WinTool CNC Archiv**

- ü #2152: Unterstützung des WinTool CNC Archiv 2009

### **Technology**

- ü #2131: Anzeige der Hersteller Logos bei Aufruf der Expertenauswahl
- ü #2147: Spalten Überschriften übersetzbar (Progressive, 13.11.09)
- ü #2209: Beschleunigte Materialauswahl unter Access
- ü #2211: Korrigierte Darstellung beim neu Anlegen von Schnittwerten für Werkzeuge mit Wendepplatten (ap/ae/D/z)

### **Datenbank**

- ü Verbesserte Unterstützung für Oracle (Zusatzmodul erforderlich)
- ü Stark verbesserte Datenbank Upgrade Funktion

### **Komponenten**

- ü #2156: Lupe bei JPG und 3D auch bei freigeleg. Komponenten (Woodward, 22.09.09)
- ü Aktualisierte Komponenten Erfassungsdokumentation

### **Reporting**

- ü #2186: Messpunkte werden bei Stücklisten nicht mehr angezeigt
- ü #2171: Verbesserte Unterstützung von Userreports (zur Verwendung im Prozessmodul)
- ü #2162: Vorbereitete Struktur für Unload-Report als Userreport

### **Prozessmodul**

- ü #2160: Unterstützung von "Auto-Next"
- ü #2161: Verbesserte Unterstützung für Userreports bei Netto- und Entladelisten
- ü #2163: Nur Werkzeuglisten wählbar, die auch Maschinen zugewiesen werden können
- ü #2164: Neue Berechnungsmethode zum Zuweisen der KWZ anhand von T-Nummern
- ü #2166, #2167, #2168: Abgleich der Listendarstellungen für div. Suchformulare
- ü #2169: Möglichkeit im Demo Modus die Benutzerrechte zu bearbeiten
- ü #2170: Korrekte Verwendung von Plätzen die beim Netto rechnen entladen werden

## **WinTool 2009 SP2**

### **Logistik**

- ü #2046: Fehlerbehebung beim Anlegen von Bestellungen (Sorin, RK, 16.07.09)
- ü #2054: Korrigierte Werte bei "Bestand pro Kostenstelle" (RST, 24.07.09)

### **Komplett-Werkzeuge**

- ü #2044: Datensatzsperrung beim Import von Zeichnungen in KWZ (Progressive, 20.07.09)

## Reporting

- ü #2052: Bessere Unterstützung von Citrix

## Reports

- ü #2035: Preis Rundung in Report Bestellungen (Geberit, 03.07.09)
- ü #2045: Neu: Reports "Bestand pro Kostenstelle" und "Lieferanten" (Toshulin, 09.07.09)
- ü #2068: Optimierte Abfragen in Werkzeuglisten Reports (Toshulin, 23.07.09)

## Prozessmodul

- ü #2050: Korrigierte automatische T-Nr Anpassung (Sorin, 23.07.09)

## Technology

- ü #2048: Fehler beim Anlegen von neuen Schnittwerten falls in der Tabelle "CoolentTypes" der Eintrag "0" fehlt (Geberit, 14.07.09)
- ü #2049: Erstellt man einen neuen Schnittwertdatensatz, wenn schon einer vorhanden ist, kann nicht neu berechnet werden (21.07.09)

## WinTool 2009 SP1

### Logistik

- ü #1866: Komprimieren: Handling von grossen Datenmengen (ETA / Burri, 28.05.09)
- ü #1884: Komprimieren: Preise und Bestellnummern je Lieferant erhalten (ETA, 04.03.09)
- ü #1867: Überlieferung korrekt verarbeiten (Geberit, 07.05.09)
- ü #1878: Besser lesbare Farbe für "Entnehmen" verwenden (7.5.2009)
- ü #1883: Bei den Bestellungen Details zu Artikel mit Doppelklick angezeigt (23.03.09)
- ü #1887: Bei den Bestellungen mehr Daten am Bildschirm anzeigen (Geberit, 23.12.08)
- ü #1890: Anzeige von UID und Commission.Nr in den Bestellungen (Geberit, 23.12.08)
- ü #1900: Bei Buchung zusätzlich EDV-Nr. anzeigen (Reich 03.05.02)
- ü #1930: Standardisiertes Report-Handling im Lager
- ü #1931: Bestellungen: Keine doppelten Artikel mehr (ETA 03.05.02)

### Komponenten

- ü #1870: WTComp.XML: Fehlermeldung beim Speichern der Konfiguration wird abgefangen Progressive, 6.5.2009):
- ü #1871: WTComp.XML StripLine-Grenze von 0.01 auf 0.005 geändert wegen Inch-Werkzeugen (Progressive, 6.5.2009)
- ü #1873: Datenüberlauf bei "Suche Passend" wird abgefangen. (Geberit 04.05.09)
- ü #1921: Externe Applikation beim klicken auf "History" anstossen (ISIS, 15.06.09)
- ü #1885: Bei FBN: E1 (CMainArc) im richtigen Feld speichern (SolidCAM, 15.05.09)
- ü #1895: Bestellnummer und Artikelnummer in Compact sperren (Olympus, 04.06.09)
- ü #1888: Anwenderfelder bei gesperrte Komponenten auch sperren (Toshulin, Kempten Manufacturing 4.2009)
- ü #1889: DXF-Generator-Button auch auf Schema Seite (Olympus, 26.03.09)
- ü #1899: Richtiges Feld für "MatchCode maschinenseits" im Detail Report (NOR-SE,14.05.09)

### Komplett-Werkzeuge

- ü #1868: Zauberstab für DXF-Generator: "Speichern" vor ausführen (Berger, WR 7.5.09)

- ü #1876: Einlesen von Zeichnungen geht mit SQL-Server immer richtig Progressive, 6.5.2009):
- ü #1874: Verwendungsnachweis geht nun immer richtig (Geberit, 04.05.09)
- ü #1879: Temporäre Listen der Jobs beim Verwendungsnachweis nicht berücksichtigen. (Geberit, 04.05.09)
- ü #1886: SumArcInfluence bei Neuaufbau aktualisieren (15.05.09)
- ü #1891: Als Grafik kann bei den Komplett-Werkzeugen auch ein JPG (statt DXF) importiert werden (für Betriebsmittel oder Positionierung auf dem Revolver) ( 16.02.09)
- ü #1892: Ein-/ausschalten der Schneidnängen-Vermessung bei Komplett-Werkzeugen neu konfigurierbar in [DXF Konfiguration] unter [Werkzeuge / Einstellungen] (19.01.09)
- ü #1898: Dropdown für Auswahl Maschinentyps doppelt so lang. (NORSE, 14.05.09)
- ü #1973: Kein "Überlauf" beim Kopieren von KWZ (Wolfensberger, 26.06.09)
- ü #1974: Werkzeugblatt: Reihenfolge der Komponenten ist jetzt immer richtig

## Prozessmodul

- ü #1837: Teils besser verständliche Texte
- ü #1872: Nettoliste: Zwischentitel "bleibt auf Maschine" übersetzt (5.5.09)
- ü #1922: Presetting-Datei wird jetzt immer generiert wenn konfiguriert (13.05.09)
- ü #1923: Beim Erfassen eines Jobs Form aktualisieren nachdem die Maschine gewählt ist.
- ü #1924: Job-Name muss neu eindeutig sein (Sicherheit beim Kopieren).
- ü #1918: Konfiguration und Aufruf für TAdapt, Duplo.T wird aktualisiert. (15.06.09)
- ü #1832: Mehr Infos für Detail-Fenster beim Netto rechnen (Geberit, 05.11.08)
- ü #1925: Besserer Text beim generieren des Unload Reports (07.04.09)
- ü #1833: Gewählter Report wird im Job-Master automatisch gespeichert (05.05.09)
- ü #1834: Detaildarstellung beim Beladen: Die +, - und \* sind jetzt richtig (Geberit, 04.05.09)
- ü #1835: Absturz bei der Anwahl von Plätzen mit Filtern behoben (Geberit, WG 04.05.09)
- ü #1838: Temporäre Werkzeuglisten werden jetzt immer gelöscht (Geberit, WG 04.05.09)
- ü #1840: Von "Exemplare" mit Klicken auf den Job verzweigen (Geberit 04.05.09)
- ü #1926: Feld "überladen" wird bei der Maschinenkonfiguration nicht mehr angezeigt.
- ü #1839: Lagerplatz wird beim Ausdruck der Netto-Liste auch bei beladenen Werkzeugen ausgegeben (Geberit, 04.05.09)
- ü #1927: Job-Fenster bei Auswahl in Suchmaske immer in den Vordergrund bringen

## Reporting

- ü #1797: die WTComp Bilder werden auch im PDF / DOC Format exportiert. (13.03.09)

## Technology

- ü Korrekter Start von WT-Technology auch bei nicht gesetzter Datenbanksprache
- ü #1828: Korrektur der Help-Funtion
- ü #1818: Funktioniert jetzt auch in Deutschland richtig (" ,") (12.05.09)
- ü #1912: Korrigierte Anpassung abhängiger Datenfelder beim Ändern von Schnittwerten
- ü #1678: Kühlungsart wird vom Komplett-Werkzeug übernommen
- ü #1830: Automatische Aktualisierung der Schnittwerte nach Schliessen eines Experten
- ü #1831: Sperrung der Schnittwert-Bearbeitung im Kompakt-Modus bei > 200 KWZ
- ü #1952: Automatische Anwahl neu erstellter Schnittwerte
- ü #1953: Korrektur beim Löschen von Daten
- ü #1954: Starten des Experten auch ohne vorhandene Schnittwerte möglich
- ü #1955: Anzeige des gewählten Kühlungstyps in der Liste

- ü #1956: Speicherung von Bemerkungen
- ü #1957: Bessere Anzeige des gewählten Materials

## Experte

- ü #1818: Funktioniert jetzt auch in Deutschland richtig (",") (12.05.09)
- ü #1819: Alle angezeigten Texte sind nun auch übersetzbar (MH, 10.03.09)
- ü #1692: Fehlermeldungen neu aus WTLang (sprachabhängig) (24.03.09)
- ü #1771: Darstellung von Comboboxen verschönert (24.03.09)
- ü #1846: Beim Beenden von WinTool schliessen (Somatech Dolf, 25.02.09)
- ü #1821: Daten können neu auch bei Parts gespeichert werden (Somatech Dolf, 25.02.09)
- ü #1831: Ab 200 erfassten Werkzeugen mit Compact kein Editieren mehr (04.03.09)
- ü #1850: Bei BNJ wird teeth neu automatisch auf 1 gesetzt (wie BNN) (13.12.07)

## WinTool 2009

### Logistik

- ü Funktion zur Erfassung der Preise (Preisliste) eingebaut
- ü Lagerbewegung von Lager zu Lager werden unterstützt
- ü Warnung bei Erreichen des Mindestbestands bei der Lagerbuchungen
- ü Korrektur der Funktion "Wareneingang erledigt"
- ü Fehlerbehebung beim Buchen von KWZ und WZL
- ü Unterstützung für US-Datumsformat beim Export von Buchungen
- ü Korrigierte Anzeigen von "Bestand pro Kostenstelle"
- ü Korrektur beim Anzeigen der Artikelhistorie im Warenkorb

### Komponenten

- ü Filter nach Indexmodul-Status beim Suchen
- ü Zwingendes Erfassen der Klassifikation
- ü Beim Erfassen wird die Artikel-Nr. neu als Letztes erfasst
- ü Direkter Aufruf des DXF-Generators aus dem Register "2D"
- ü Kollisionslänge als Filter beim Suchen über Klasse
- ü Neue Ikone für Zeichnungsimport im "2D"-Register
- ü Keine Fehlermeldung beim Öffnen der Historie wenn Artikel-Nr fehlt

### Komplett-Werkzeuge

- ü DXF Zeichnung kann direkt bearbeitet und eingelesen werden
- ü Unterstützung diverser Kühlungs-Typen
- ü Neu kann auch über das Feld "alt. Code" gesucht werden
- ü Der Einstellwinkel der Komponenten wird immer unterstützt
- ü Gesperrte Komponenten werden bei "Anfügen passend" nicht angezeigt
- ü Innenkühlung wird aus Komponente vererbt
- ü Shape kann über Schaltfläche direkt aufgerufen werden
- ü Filtern nach Schnittwerten beim Suchen optimiert
- ü Bessere Abfolge bei Benutzung von "Tab"
- ü Einstellbreite wird in allen Fällen unterstützt

## Werkzeuglisten

- ü Neue Datenfelder für Station und Ausrichtung jedes Werkzeugs

## Links

- ü Relative Links und manuelle Eingabe von Links sind möglich
- ü Zusätzliche Links bei Komplett-Werkzeugen
- ü Zusätzlicher Link bei Komponenten
- ü Überprüfung der JPG und 3D Links vor dem Öffnen
- ü Prüfung ob verlinkte Dateien vorhanden sind

## Reporting

- ü Neues Reporting-System zur Ablösung der problembehafteten Crystal-Reports
- ü Schnellere Verarbeitung der Reports
- ü Bessere Auflösung der Grafiken in den Reports
- ü Viele Export-Formate (XLS, pdf ...) im Standard Reporting enthalten
- ü Wesentlich einfachere Erstellung eigener Reports
- ü Vernünftige Kosten für den Report-Designer (Lizenz erforderlich)
- ü Barcode-Verwendung kann zentral aktiviert und unterdrückt werden

## Technologie-Modul und Schnittwert-Experte

- ü WT-Technology - neues, eigenständiges Modul
- ü Werkstoffe: Neue Methode zur Auswahl der Werkstoffe
- ü Werkstoffe: Filter, damit nur "eigene Werkstoffe" angezeigt werden
- ü Experte: Neuer integrierter Experte zur Berechnung von Schnittwerten
- ü Experte: Direktes Speichern der berechneten Werte beim Komplett-Werkzeug

## Verschiedenes

- ü Neues Help-System und aktualisierte Information
- ü Texte und Masken optimiert
- ü Verbesserungen beim Minimieren von Fenstern in *WinTool*
- ü Übersichtlichere Gliederung der Felder in allen Fenstern
- ü Kompatibilität: SQL-Server 2008 wird unterstützt
- ü Hersteller: Exportieren von Katalogen neu auch unter SQL-Server möglich
- ü Registry: Korrektur beim Speichern des Datenpfades
- ü Shortcut [Ctrl] + [W] zum Aufrufen von *WinTool* entfernt

## Presetting Modul (Lizenz erforderlich)

- ü WT-Presetting mit integriertem DXF-Export

## Revision Control Modul (Lizenz erforderlich)

- ü WT-RCTool 2.0 – Überarbeitete, schnellere Indexverwaltung

## Prozess-Modul (Lizenz erforderlich)

- ü Neues Modul zur Verwaltung der Komplett-Werkzeuge in der Fertigung
- ü Geführter Ablauf der Aufträge (Jobs)
- ü Berechnung von Netto Ladelisten
- ü Verwalten des aktuellen Lagerzustands von Komplett-Werkzeugen
- ü Verwalten von Zwischenlagern, Entladelisten und Beladezustand
- ü Integration der Voreinstellung

## WinTool 2008 SP2

### Erweiterungen

- ü Neues WTxTShape Version 2.2
- ü #1571: Report Werkzeugblatt unterstützt neu Ident-Nr mit mehr als 8 Zeichen
- ü #1537: Prüfung der Zahlenspalten (PartPics) beim Einlesen alter Kataloge in SQL-Server
- ü #1574: Ändern von Schnittwerten im Compact-Modus bei weniger als 200 KWZ
- ü #1591: Anzeige der Buchungen aller Benutzer in der Buchungs-Historie
- ü Keine Neuabfrage bei bereits installiertem Microsoft .NET 2.0 Framework

### Korrekturen

- ü #1572: Korrektur beim Anfügen von Aufnahmen für Maschinen ohne Rückzugsbolzen
- ü #1575: Berechnung des Einstelldurchmessers bei Inch Werkzeugen für Voreinstellung
- ü #1592: Verbesserte Unterstützung für gesperrte Tabelle "Parts"
- ü #1576: Bessere Unterstützung von Server-Dongles
- ü #1577: Aktualisierung der Anzeige der JPG bei den Komponenten beim neu Einbinden
- ü #1578: Korrektur beim Kopieren / Neu erstellen von Schnittwerten unter SQL-Server

## WinTool 2008 SP1

### Erweiterungen

- ü #1460: Komplett-Werkzeug Bemerkungen zum Werkzeugblatt hinzugefügt
- ü #1461: grösser / kleiner Filter bei Komplett-Werkzeug Suche
- ü #1470: Beschleunigung beim Zeichnung neu Aufbauen unter SQL-Server
- ü #1471: Beschleunigung beim suchen nach Werkzeugliste über Ident
- ü #1472: Anzeige der Gesamtlänge beim Suchen nach Komponenten
- ü #1473: Anzeige der Kollisionslänge beim Suchen nach Komplett-Werkzeugen
- ü #1475: Übernahme des Radius in die Voreinstellwerte bei Komplett-Werkzeugen
- ü #1478: Einfacheres Öffnen der Komponenten bei freigegebenen / gesperrten KWZ
- ü #1480: Anzeige des Lagerorts aus dem Komponentenfenster bei Lagerbuchungen
- ü #1482: Anzeige von Material, NC-Programm und Maschine in "ToolLists-Setup"
- ü #1485: neues Suchfenster: Suchen nach Werkzeuglisten-Bezeichnung
- ü #1486: Filter nach Maschine bei Suche nach Werkzeuglisten-Ident
- ü #1487: Rückfrage beim Ändern der Maschine bei Werkzeuglisten
- ü #1488: Filter nach Maschine bei Suche nach Komplettwerkzeuge-ID
- ü #1489: Ändern von Bestellungs-Nr in offener Bestellung
- ü #1508: Lupe + 3D Buttons bei Freigegebenen und Gesperrten KWZ selektierbar
- ü #1509: KWZ Bezeichnung / Beschreibung werden bei Neuaufbau nicht verändert

- ü #1510: Info bei Verwendung einer zu alten WTComp-Version
- ü #1511: Verfeinerung beim Berechnen des KWZ-Kollisionsdurchmessers, wenn eine Spannzange verwendet wird
- ü #1516: Lager: Möglichkeit die Historie zu komprimieren, Lagerbuchungen zu korrigieren und die Historie zu exportieren
- ü #1477: Speicherung von PicDraft2 beim Export einer neu eingelesenen Grafik (bei Update-Installation WTComp\_def.xml neu einlesen)
- ü #1518: Anzeige der Schneidlänge in der Komplett-Werkzeug Grafik

## Korrekturen

- ü #1462: Person und Datum bei Mutation eines Artikels aktualisieren
- ü #1464: Korrekte Fehlermeldung bei Eingabe zu langer Werkzeuglisten-Ident
- ü #1465: Korrekturen beim Einlesen von DXF
- ü #1466: bessere Unterstützung von einstellbarem Durchmesser bei Inch Werkzeugen
- ü #1468: Grafikaufbaukorrekturen bei integriertem Rückzugsbolzen in Aufnahmen
- ü #1474: Fehlerkorrektur beim Kopieren von Klassen unter SQL-Server
- ü #1507: Layout korrekturen
- ü #1526: Korrektur beim Öffnen von WZL mit aktiviertem Revision-Control

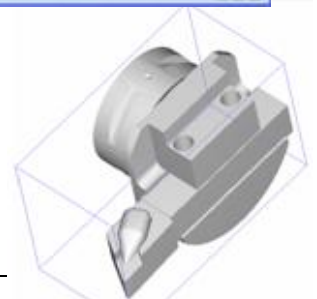
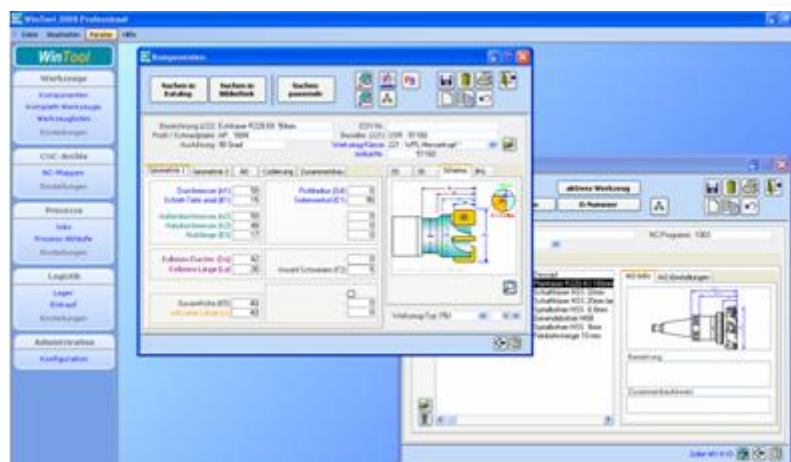
## Änderungen aus WinTool Fix (April)

- ü #1422: Probleme bei diversen Installationen mit "PartPicsBuild"-Funktion ("Update or CancelUpdate without AddNew or Edit.")
- ü #1435: Lager: Anzeige von zu vielen Spalten beim Buchen von Komplettwerkzeugen
- ü #1436: Prüfung auf 25 statt 50 Zeichen der Ident bei Neuerstellung einer Werkzeugliste
- ü #1437: Ident-Nr fehlte auf ToolLists-Prepare.rpt
- ü #1438: Katalog-Import versuchte unter SQL-Server nicht existentes Feld zu lesen
- ü #1439: Fehlermeldung beim Erstellen von neuen KWZ mit aktiviertem RC unter SQL

## WinTool 2008

### Neu

- ü Vollständig überarbeitete Darstellung des Menüs.
- ü Bessere Gliederung der Datenfelder in allen Bereichen.
- ü Schema-Bild als Sub-Maske bei den Komponenten.
- ü JPG- und 3D Dateien können bei den Komponenten angezeigt werden (Beispiele siehe Drehwerkzeuge, weitere Information siehe Hilfe)
- ü 3D Fenster bei Komplett-Werkzeugen
- ü Viewer für STL Dateien siehe "<http://www.infograph.com/myriad-2d3d-viewer.htm>"



### Einige ToDo im Einzelnen

- ü #1277: „beeinflusst Folgedurchmesser“ wieder unterstützt
- ü #1268: Neues WTComp für korrekte Bemaßung in Inch
- ü #1282: Link1 / Link2 leeren ermöglichen + rechtsbündig anzeigen
- ü Prozess Modul - Beispiel im Lieferumfang enthalten
- ü #1285: Direktes Editieren von PartPics (ohne vorherigen Export)
- ü #1295: Felder für wirksame Höhe, Breite + Winkel
- ü #1296: Bei Messpunkten wird die Einstellbreite auch berücksichtigt
- ü #1297: Schneidrichtung (Komplettwerkzeuge) wird nicht mehr unterstützt
- ü #1292: Gelegentlich auftretender Fehler in der Werkzeugliste behoben
- ü #1179: Mit Doppelklick kann mit WinTool Compact von der Werkzeugliste neu zum Komplett-Werkzeug gesprungen werden.
- ü Wenn das Flag "Is measure point" markiert ist, kommt der Artikel nicht in der Stückliste
- ü #1276: Hinweis zur Verarbeitung von User und Passwörter in der Hilfe
- ü Top 1000 Limitierung bei "suche passend" entfernt
- ü Fehler in WZL behoben (öffnen von KWZ aus WZL -> Print) – keine Fehlermeldung bei Reporting mehr
- ü T-Nummer beim suchen von KWZ wird in Liste angezeigt
- ü #1354: Verbesserte Installationsunterstützung für Citrix
- ü #1396: Anzeige von Schnittdaten in schreibgeschütztem Modus

## Reporting

- ü Anderen Faktor für Bild-Generierung(kräftigere Darstellung)
- ü Baum für Auswahl getrennt nach Standard und Anwender-Reports
- ü Anwender-Reports können auch mit der Compact Version verwendet werden
- ü Einfachere generierung von Anwender-Reports
- ü In Reporting eingebundenes Anwender-Report Beispiel

## WinTool 2007 SP2

### Änderungen SP2

- ü Verbesserte Lizenzverwaltung bei Verwendung von Server-Lizenzen
- ü Bestellung und Bestellvorschlag über WT-Reporting verfügbar
- ü Mailing von Bestellungen wieder aktiviert
- ü Beim Zusammenbau von Komplettwerkzeugen wird die Zusammenbauvorschrift nun vor der Eingabe der Einstellparameter angezeigt
- ü Sprachkorrekturen bei Niederländischen Reports

### Erweiterungen SP1

- ü Unterstützung von Druckausgaben aus WTPlus über WTUser32
- ü Bei Komponenten können auch nicht eindeutig passende Komponenten gesucht werden
- ü Jet 4.0 wird in allen WinTool Sparchen im Verzeichnis Support mitgeliefert
- ü 64-Bit Unterstützung
- ü Bearbeiten der Schnittwerte im Compact Modus gesperrt
- ü Bearbeiten der Komplett-Werkzeuge bei mehr als 200 Werkzeugen im Compact Modus gesperrt
- ü Fügebedingungen / Zeichnungsnummern werden auch bei Aktualisierung der Komponente angezeigt

## Korrekturen SP1

- ü Kopieren von Komplettwerkzeugen wird unterstützt
- ü Fehlerkorrekturen beim Upgrade von früheren Versionen
- ü Korrekturen beim Zeichnungs-Handling
- ü Korrekturen bei Werkzeuglisten Druckausgaben
- ü Korrekturen im Bereich Komplettwerkzeuge unter SQL-Server
- ü Korrekturen bei der Komplettwerkzeug Suche

## WT-Reporting 1.5

- ü Unterstützung für 64-Bit Systeme
- ü Gewählter Report-Zweig wird beim Start komplett aufgeklappt

## RCTool 1.4.1

- ü Verbessertes Antwortverhalten
- ü Verbesserungen bei der Sprachwahl
- ü Fenster schliesst in jedem Fall nach Ausführen der Aktion

## WinTool 2007

- ü Windows Vista Unterstützung
- ü Access 2003-Unterstützung
- ü MS SQL Server 2005 Unterstützung
- ü Sicherheitszertifikat eingebaut
- ü Datenbanksprache einstellbar
- ü Neue Datenbank-Struktur 5.0
- ü Preis und Gewichts-Berechnung in Komplettwerkzeugen aktualisiert
- ü Schnittdaten-Button in Komplett-Werkzeuge auch für Benutzer mit der Rolle „Voreinstellung/Lager“
- ü Zusätzliche Datenfelder D2,H2 und D3,H3 für Korrekturspeichernummer zweiter und dritter Messpunkt
- ü WT-Reporting Modul als Standardkomponente zu WinTool (keine Lizenz notwendig)
- ü Schnittwerte werden beim Kopieren von Komplett-Werkzeugen auch mitkopiert
- ü Die InfoLinks in WinTool mit Datei-Öffnen-Dialog versehen
- ü In Komponenten-Geometrie-Felder können 4 Stellen nach dem Komma ausgewiesen werden
- ü Indexmodul: Zeichnungen ebenfalls sperrbar
- ü Komplett-Werkzeuge: Im Register AD ist das Fenster "Remarks" vergrößert worden
- ü Fehlerbereinigungen: Komplett-Werkzeug-Zusammenbau

## Mitgelieferte Module

- ü WT-Reporting 1.0
- ü DXF-Generator 2.7  
(Änderungen siehe: *WT-DXF-Generator-Manual-D.pdf*)

- ü Shape 2.0  
(Änderungen siehe: [WT-Shape-Manual-E.pdf](#))
- ü Revision-Tracking 1.3  
(Änderungen siehe: [WT-RevisionTracking-Manual-D.pdf](#))
- ü Presetting Tool 1.3  
(Änderungen siehe: [WT-Presetting-Manual-D.pdf](#))
- ü WTE0-Technology 2.4
- ü WTUser32 5.0

## **WinTool 2006 SP 7**

- ü Fehlerbereinigungen: Komplet-Werkzeug-Zusammenbau
- ü Suchen passend rechts in Komponenten funktioniert
- ü Komponenten und Komplet-Werkzeuge: Suchen passend links und rechts verbessert

## **WinTool 2006 SP 6**

- ü Fehler beim Zusammenbau/Neuaufbau von Komplet-Werkzeugen

## **WinTool 2006 SP 5**

- ü #707: Fehler beim Zusammenbau/Neuaufbau von Komplet-Werkzeugen

## **WinTool 2006 SP 4**

### **Korrekturen SP4**

- ü #690: T-Nummer=Ident-Nr richtig bei Aufnahme in Liste (Komet)
- ü #673: Bei manueller SQL Server Eingabe Instanzname kann angegeben werden
- ü #520: Kompletwerkzeuge nur einmal anzeigen beim Suchen nach Klasse
- ü #521: Reiterleiste wieder anzeigen nach maximieren des Fensters (Havlat)
- ü #524: Setup macht nie mehr lange "MSI"-Pausen
- ü #525: Fehler beim generieren der Preisliste ( D'Andrea)
- ü #526: Presetting: Einfache Rechenoperationen +/-\* unterstützt (MJ, 18.05.2006)
- ü #526: Presetting: Konfigurierbar Input X im Radius oder Durchmesser (Komet)
- ü #528: Presetting: Zweiter und dritter Messpunkt nur ausgeben wenn <>0 (Komet)
- ü #530: Suchen passend rechts bei Komplet-Werkzeugen gibt keinen Overflow mehr
- ü #532: CutData: Controls mit Form jetzt resizable
- ü #597: Drucken über Notizblock gibt keinen Fehler mehr (Komet)

### **Komfort SP4**

- ü #680: WTUser32 auf shared net drive unterstützt
- ü #683: Released tool list: Click and to activate assembly enabled. (ODG, Goodyear)
- ü #671: SQLClientConnectivity als support files auf CD
- ü #519: Bei gesperrten Datensätzen Schrift Schwarz (Komet)
- ü #522: Nach Werkzeug zu Liste hinzufügen Anzeige aktualisieren (Olympus)
- ü #523: Verwendungsnachweis (Reference List) Feld grösser (CLA-VAL)

- ü #527: Presetting: Reihenfolge der Werkzeuge konfigurierbar: (Wolfensberger)
- ü #533: Preisliste: Feld OStock wird ausgegeben / einlesen (Komet)
- ü #599: Suchen passend rechts bei Komponenten auch eingebaut (Huber)

## Sicherheit SP4

- ü #681: Released tool list should not allow to move assemblies in tool list (ODG)
- ü #682: Tool list in compact erlaubt kein Verschieben der tools mehr
- ü #675: "Einstellungen" nur noch mit Adminrechten veränderbar
- ü #518: Bei freigegebenen Artikeln Art-Nr und die Klasse nicht mehr änderbar
- ü #600: Indexmodul: Links gehen auch bei freigegebenen Datensätzen (Goodyear)
- ü #602: Bessere Doku für Installation Kopierschutz
- ü #604: Bei Aufbau des Komplett-Werkzeugs Feld DX aktualisieren (Komet)

## WinTool 2006 SP3

### Erweiterungen SP3

- ü Suchfilter in WinTool Plus Bewegungsauswahl
- ü Aktive Komponente buchen in WinTool Plus übernommen
- ü WTLang diverse Änderungen
- ü MSXML 4 SP2 als Support-Dateien beigelegt

### Korrekturen SP3

- ü MSXML 4 SP2 in Installer aufgenommen
- ü Installer mit Overwrite-Funktion

## WinTool 2006 SP2

### Erweiterungen SP2

- ü Schnittwerte: Handbuch für Inch-Schnittwerte
- ü WTCFG.ini wird im Installer nicht mehr komprimiert
- ü Neue Vorlagendatei für Ausgabeformat "Kelch EA9"

### Korrekturen SP2

- ü Fehlerbereinigung in Voreinstltdaten bei Komplett-Werkzeugen
- ü .int: Lokalisierungsdateien für Kataloghersteller im
- ü WinTool 2006 Format eingebunden

## WinTool 2006 SP1

### Erweiterungen SP1

- ü Schnittdaten können in Inch gespeichert und umgerechnet werden.
- ü Die Gangzahl bei Inch-Schnittdaten wird anzeigen.
- ü Das "Transferred"-Flag in den CAM Einstellungen bei Komplett-Werkzeugen wird bei Neuaufbau gelöscht.

- ü Suche der Komplett-Werkzeuge nach Klasse: neuer Filter um nur Komplett-Werkzeuge mit vorhandenen Schnittwerten für den ausgewählten Werkstoff anzuzeigen.

## Korrekturen SP1

- ü Schnittdaten können mit WinTool 2006 auf SQL wieder bearbeitet werden.
- ü Fehlerbehebung bei Maschinentypen, Orte.
- ü Fehlerbereinigung in den Klassen.
- ü Default-Pfad für Presetting-Export auf *WinTool* 2006 Installationsverzeichnis .
- ü Fehlermeldungen in Werkzeugliste beim Einsatz des Indexmoduls wird abgefangen.
- ü Upgrade Wizard erweitert für die Behandlung unterschiedlicher Datenbankzustände.
- ü Auswahl Maschinentyp in den Komplett-Werkzeugen und Werkzeuglisten korrigiert.

## WinTool 2006

### Systemtechnische Erweiterungen

- ü Unterstützung für Unicode (z.B. für asiatische Zeichensätze)
- ü Sicherheitskonzept bezüglich System.mdw verbessert
- ü Default Installationspfad im Verzeichnis Programme
- ü Access Runtime 2000 mit Access Datenbank, SQL Server oder MSDE
- ü Daten-Update ab *WinTool* 2003, Wizard für den Wechsel von Access nach SQL

### Strukturelle Änderungen

- ü Globale und lokale Reports werden unterstützt
- ü User Report Ausgabe als RTF-File möglich (Option)
- ü Gliederung in "Physische Maschinen" und "Maschinen mit gleicher Aufnahme"
- ü Möglichkeit für gleiche Subsequenz der Ident-Nr (siehe Hilfe zu "Maschinentyp")
- ü Schnittwerte auch für Komponenten
- ü Je Werkzeug in der Werkzeugliste neu: Standzeit, Standmenge und Einsatzzeit

### Funktionale Erweiterungen

- ü Bezeichnung der Werkzeugliste auf 40 Zeichen erweitert
- ü Identifikation der Werkzeugliste auf 50, Remarks auf 250 Zeichen erweitert
- ü Export bei Komplett-Werkzeugen für jedes CAM Interface einzeln konfigurierbar
- ü Die Masken der Komponenten haben für alle Geometrie Felder einen Kurzcode (A1 etc.) (Nach Installation des Updates: DATOS Katalog von der *WinTool* CD einlesen)
- ü Suchen passend schneidenseits auch möglich, wenn offene Fügebedingung
- ü Beim Kopieren von Komponenten wird eingetragen, von welchem Katalog kopiert wurde
- ü Default T-Nummer kann erfasst werden (Festwerkzeuge)
- ü In der Stückliste kann die Einstellbreite geändert werden (wichtig bei Drehwerkzeugen)
- ü Links zu externen Daten bei Komponenten, Komplett-Werkzeugen und Werkzeuglisten
- ü Die Werkzeugliste kann auch nach O-Nummer gesucht werden
- ü Rückfrage vor Veränderung der Identifikation der Werkzeugliste
- ü Erweiterter Datenumfang in den Komplett-Werkzeugen für die Voreinstellung
- ü Beim Suchen von Komplett-Werkzeugen kann nach Status gefiltert werden

## Kataloge

- ü Neues Feld für Mail-Adresse und Web-URL für Hersteller, Preisliste mit Feld Lieferbarkeit

## Korrekturen

- ü Storno-Buchung im Lager korrigiert
- ü Beim Kopieren einer Komponente wird der Lagerbestand nicht mehr übernommen
- ü Keine Wartezeit mehr nach Löschen des Datenpfads von Zeichnungen
- ü In der Werkzeugliste wird ein Werkzeug erst bei Doppelklick aktiviert
- ü Keine Blockierung des Komplett-Werkzeugs mehr, wenn in Werkzeugliste angeklickt

## DXF Generator

- ü Abgleich 1 mit Shape-Modul, verschiedene Fehlerkorrekturen (Handbuch auf CD)

## Index-Modul (**neu, Option**)

- ü Status und Sperrung für Komponenten, Komplett-Werkzeuge und Werkzeuglisten

## Pestetting-Modul (**neu, Option**)

- ü Erweitertes Austauschformat für Voreinstellgeräte mit Messprogramme und Toleranz