

WinTool CNC Archiv 2009 (November 2009)

Update von älteren Versionen

- *WinTool CNC Archiv* 2009 kann zum Test parallel zu älteren Versionen installiert werden.
- Beim Verknüpfen der neuen *WinTool CNC Archiv* Version mit der alten Datenbank werden vom DBManager die erforderlichen Anpassungen ausgeführt. Die Datenstruktur ist anschließend nicht mehr kompatibel zu *WinNC* 2008. (Vorher Sicherheitskopie erstellen)
- Alte Versionen können später über die Systemsteuerung deinstallieren werden

Neuinstallation

- Start.exe ausführen und die gewünschten Module einzeln installieren.
- Beim ersten Aufruf von *WinTool CNC Archiv* wird eine Sicherheitswarnung angezeigt. Das eingebaute Sicherheits-Zertifikat garantiert die Echtheit der Datei. Hier das Kontrollkästchen markieren und "Öffnen" drücken.
- Wenn Access zum ersten Mal gestartet wurde, kommt vorher eine Abfrage, ob "Unsicher Ausdrücke" blockiert werden sollen – dies können Sie mit "Ja" bestätigen.
- Beim ersten Aufruf wird der "DB-Manager" gestartet, welcher die Anwendung mit der WinData-Datenbank im Installationsverzeichnis verknüpft.
- Bei Verwendung der Beispieldatenbank werden nach dieser Abfrage die Verweise auf die Beispieldaten automatisch entsprechend dem Installationspfad angepasst.
- Kopierschutz installieren oder updaten. Bei Floating-Lizenzen muss der Sentinel-Treiber Version 7.4 oder 7.5 installiert sein (Client und Server).

Installation im Netzwerk (Update)

- Nach erfolgreicher Installation der Anwendung auf allen Rechnern kann die produktive Datenbank eingebunden werden (DB-Manager). Die Datenstruktur wird angepasst und ist anschließend nicht mehr kompatibel zu *WinNC* 2008.
- Werden Zusatzmodule zum *WinTool CNC Archiv* verwendet, muss deren Lizenzcode auf jedem Rechner in der Datei NCCfg.ini im Installationsverzeichnis eingetragen werden.
- Falls Sie in *WinTool CNC Archiv* Benutzerkonten verwenden, müssen Sie die Datei "system.mdw" aus Ihrer alten Installation übernehmen

Systemvoraussetzungen

Betriebssystem:	Windows 2000 / XP / Vista
Unterstützte MS SQL Server:	MS SQL Server 2000, MSDE 2000 MS SQL Server 2005, MS SQL Server 2005 Express MS SQL Server 2008, MS SQL Server 2008 Express
Access (Laufzeitumgebung):	MS Access 2003 (Runtime oder Vollversion)

WinTool CNC Archiv 2009 (Oktober 2009)

NC-Mappen

- ✓ #2006: Größenänderung des NC-Mappen Fensters möglich
- ✓ #2015: neue Datenfelder "DrawingIdx" und "WorkSeq" für Fauser Integration
- ✓ #2017: Grössere Datenfelder für Texte
- ✓ #1998: Vereinfachte Bedienung bei nicht aktivierter Indexverwaltung
- ✓ #2018: Verbesserte Platzaufteilung im NC-Mappen Fenster
- ✓ #2014: Aufgeräumtere Darstellung der Objektliste
- ✓ #2124: Korrektur beim Anzeigen der Mappen Zusatzinformationen
- ✓ #2090: Aktualisierung der Mappenanzeige beim Speichern von Dateien
- ✓ #1997: Abbruch Schaltfläche aktiv wenn anwendbar

Funktionen

- ✓ #1992: Neue Funktion zum direkten Vergleichen von Programmen aus *WinTool CNC*
- ✓ #1992: Unterstützung des Cimco Editor für Edit und Compare
- ✓ #1801: Doppeltes starten des Editors abgefangen
- ✓ #1996: Aktualisierung des Änderungsdatums beim Speichern bei Verwendung von Word
- ✓ #2016: Anzeige einer Fehlermeldung beim Hinzufügen und fehlender Vorlage
- ✓ #2077: Benutzerfreundlicheres Löschen von NC-Mappen
- ✓ #2078: Komplett überarbeitete Löschfunktion
- ✓ #2088: Compare Funktion und Haidenhein Schnittstelle neu ohne Lizenz verwendbar
- ✓ #2089: Prüfung auf Verwendung in anderen Mappen beim Löschen einer Datei

Neue Module

- ✓ Neues verbessertes Hilfe System
- ✓ Neues Index Modul mit FDA Modus für Objekte
- ✓ Neues WT-Reporting mit integriertem Report Generator
- ✓ Neuer DBManager mit verbessertem Upgrade Mechanismus

Allgemein

- ✓ #1986: robustere *WinTool / WinTool CNC Archiv* Anbindung
- ✓ #1993: Unterstützung verschiedener Sprachen
- ✓ #1994/#1988: Fehlerbereinigung und verbesserte Darstellung bei den Suchfenstern
- ✓ #1345: Bessere Citrix Unterstützung
- ✓ #1802: Korrigiertes Verhalten beim Speichern aus dem Editor
- ✓ #1995: Korrigiertes Datenbank Struktur Update
- ✓ #2033: Korrigierte Funktion zum Leeren der Datenbank
- ✓ #2121: Speicherung der Fensterpositionen
- ✓ #2004: Einstellung der Schriftgrösse für alle Fenster möglich
- ✓ #2007: Beschleunigung der Suchfunktionen
- ✓ #2011: Mehr Platz beim Drucken von Textfeldern
- ✓ #1796: Unterstützung für bis zu 256 COM Ports
- ✓ #2145: Möglichkeit nicht lokale Ports anzuzeigen

WinNC 2008 SP2 (Dezember 2008)

- ✓ #1585: Aktualisierung der Datei-Beschreibung in "Suchen über Datei-Name"
- ✓ #1585: Datums-Anzeige in sortierbarem Format in "Suchen über Datei-Name"
- ✓ #1588: Unterstützung von alphanumerischen Zeichen im Feld Identifikation beim Drucken einzelner Objekte
- ✓ #1589: Speicherung des Applikationspfades bei Jedem Start von WinNC
- ✓ #1595: Fehler beim Schliessen der Mappe wenn Editor über "X" geschlossen wurde

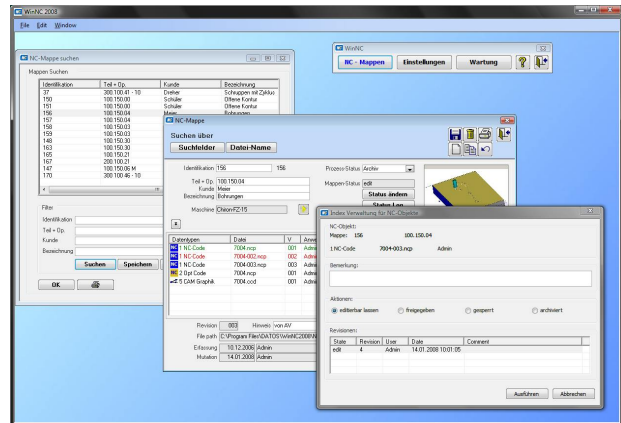
WinNC 2008 SP1 (April 2008)

- ✓ #1417: Index Verwaltung aktualisiert auf Version 1.4.1
- ✓ #1419: Umgehung des Windows-Problems beim Setzen der Attribute bei Dateisperrung

WinNC 2008

Neu

- ✓ Vollständig überarbeitete Darstellung
- ✓ Konfigurierbare Icons für einfache Unterscheidung der Datentypen
- ✓ Freigabe auf Objektebene
- ✓ Versionsverwaltung
- ✓ ToolTips für NC-Funktionen
- ✓ Durchgängige Sortierung der Datentypen
- ✓ WT-Reporting 1.5
- ✓ Keine Daten mehr direkt auf C:\



Verbesserungen, ToDos im einzelnen

- ✓ Löschen von NC-Mappe gesperrt wenn Mappe freigegeben
- ✓ Neues Signet für Speichern
- ✓ #1317: Icons bei Konfiguration speicherbar
- ✓ #1318: Zurück zum Menü entfernen
- ✓ #1319: Drucken und Spezial bei freigegebenen Objekten aktivieren
- ✓ #1320: Drucken bei gesperrten + archivierten Objekten aktivieren
- ✓ Sortierung der Zeilen
- ✓ Freigabe auf Dateiebene
- ✓ Neue Datenfelder
- ✓ Filter für Freigabe auf Dateiebene
- ✓ Dateien mit Leerzeichen sollten auch gehen (registrierter Datentyp und externe Anwendung)
- ✓ #1321: Fehler wenn beim Öffnen von Dateien mit eingesch. Indexverwaltung wenn keine Schreibrechte auf Datei behoben (SetAttr)
- ✓ #1323: Anwenderberechtigung: Datentypen aus Liste entfernt, wenn "Neu" und "Zuteilen" aus den Berechtigung genommen werden
- ✓ #1324: Anwenderberechtigung: "Speichern" ausgeschaltet, kann im Editor auch nicht mehr gespeichert werden
- ✓ #1327: Übersichtlicheres Layout: Konfiguration Datentypen
- ✓ #1328: Rückfrage bei "Objekt löschen"
- ✓ #1330: Einbindung WT-Reporting 1.5
- ✓ #1331: Maschinenummer der Mappe über %NCMachineNumber% ansprechbar
- ✓ #1333: Schnittstellenkonfiguration: mehrere Schnittstellen mit externem Programm
- ✓ #1332: Wird DOTNet nicht installiert werden die Reports auch nicht installiert
- ✓ #1343: ToolTips bei den Funktionen anzeigen
- ✓ #1346: Datentypen überall gleich (alphabetisch) sortieren
- ✓ #1414: (WinNC.mde vom 14.03.2008): Hochkommas beim Aufruf von externen Applikationen wurden entfernt

WinNC 2007 R2 (September 2007)

Alle Listen neu als [Crystal Reports](#) mit voller Unterstützung der Excel- und pdf-Ausgabe. Software aktualisiert auf MS SQL-Server 2005 und Office 2003, mit Sicherheitszertifikat. Die konkreten Erweiterungen und Korrekturen sind nachfolgend einzeln aufgeführt.

Strukturelle Erweiterungen

- WT-Reporting Modul als Standardkomponente zu *WinNC* (keine Lizenz notwendig)
- Verlängerung der Suchfelder 1-3 auf 30 Zeichen
- Die Daten können auf Kompatibilität mit SQL-Server geprüft werden

Erweiterungen an Layout und Bedienerführung

- Die Kombination bei der Benennung von Datentypen „Keine Vorgabe = ja“ gleichzeitig mit „Zwingend = ja“ ist nicht mehr möglich und wird automatisch korrigiert
- Einem Benutzer nicht zugeteilte Datentypen werden in allen Fällen nicht mehr angezeigt

Komfort

- Bei gesperrten Mappen können die Daten auch bei Sperrung eingesehen aber nicht verändert werden
- Standardisierte Gliederung im Startmenü

Fehlerbehebungen

- Das Schliessen von *WinNC* über den „X“-Knopf von des Hauptfensters geht
- Externe Synchronisation wurde gegenüber *WinNC* 2007 R1 komplett überarbeitet
- Fehlerbehebung beim Verknüpfen mit einer anderen Datenbank
- Editieren von NCCode bei Installationen mit SQL-Server verursacht keine Meldung mehr
- Fehlerbehebungen bei der Migration auf SQL-Server
- Fehlerbehebungen beim Speichern von NCCode

WinNC 2007 SP3 (Juli 2007)

- Fehlerbereinigung im Bereich externe Synchronisation

WinNC 2007 SP2 (Mai 2007)

- RevisionControl wird korrekt auf deutsch installiert
- Fehlerbereinigung im Bereich Speichern von Daten
- Fehlerbereinigung im Bereich Anwenderverwaltung
- NCVerify wird wieder unterstützt
- WinLine Unterstützung verbessert

WinNC 2007 SP1 (Februar 2007)

- Installationsoption „für alle Benutzer dieses Computers“ hinzugefügt
- Fehlerbereinigung im Bereich NC-Programmdatei-Empfang

WinNC 2007 (Dezember 2006)

Installation (Update und Neuinstallation)

- Alte Version über Systemsteuerung deinstallieren.
- Setup ausführen, der Pfad ist auf die Beispiel-Daten gesetzt.
- Nach Neuinstallation und beim Ändern des Datenpfads wird der "DB Manger" beim nächsten Aufruf automatisch gestartet und führt die erforderlichen Anpassungen an der Datenbank durch.

Strukturelle Erweiterungen

- In einer NC-Mappe können mehrere Dateien (Versionen) eines Datentyps vorkommen.
- Dateien können sich auch in einem Unterverzeichnis des eigentlichen Datentyp-Verzeichnisses befinden (z.B. für Unterprogramme).
- Erweiterte Datenstruktur mit Feigabe-Status für Versionskontrolle (Index-Modul)
- Der bisherige Status kann neu als Prozess-Status verwendet werden
- Für die Installation wird "C:\Program Files\Datos\WinNC2007" vorgeschlagen
- Das Installationsverzeichnis muss nicht mehr auf der Festplatte C: sein
- Die Beispiel-Daten werden immer im Verzeichnis "C:\WinNC2007" gespeichert
- Keine Begrenzung mehr bei der Anzahl möglicher Schnittstellen-Definitionen
- Der Source-Code fuer NCuser (VB6) wird auf der CD mit ausgeliefert

Index-Modul für die Status- und Versionsverwaltung

- Bei freigegebenen NC-Mappen können die Daten nicht mehr verändert werden.
- Über jede Status-Änderung wird Protokoll geführt.
- Für jeden Datentyp kann konfiguriert werden, ob die Verarbeitung mit oder ohne Statuskontrolle erfolgen soll.
- Die Berechtigung für Statusveränderungen wird nach Benutzer zugeteilt.

Erweiterungen an Layout und Bedienerführung

- Die Dateien in den NC-Mappen werden neu nicht mehr in Registern, sondern in einzelnen Zeilen aufgeführt. Haupt- und Unterprogramme können dadurch in derselben Mappe archiviert werden.
- Datentypen, die in einer Mappe nicht vorkommen, werden nicht angezeigt (bisher wurde ein leeres Register angezeigt).
- Neue, übersichtlich angeordnete Schaltflächen vereinfachen die tägliche Arbeit mit den Dateien. Die Funktionen werden wie bisher in der Konfiguration für jeden Benutzer festgelegt.

- Das Umbenennen und Kopieren von Dateien wurde wesentlich vereinfacht
- Für jede Datei kann ein Hinweis erfasst werden, welches auch bei gesperrter Prozess-Status-Berechtigung beschrieben werden kann (Stryker)
- Neue Dateien können nur erfasst werden, wenn eine Vorlage für diesen Datentyp definiert und vorhanden ist

Komfort

- Zum Blättern von NC-Mappe zu NC-Mappen können die Pfeiltasten verwendet werden.
- Bedienung der Suchmaske nach Windows Standard (Suche Starten mit "Enter") damit die Bedienung mit Scanner möglich ist.
- Beim Suchen kann nach Maschine und nach Prozess-Status gefiltert werden.

WinNC 2006 (Februar 2006)

Systemtechnische Erweiterungen

- Unterstützung für Unicode (z.B. für asiatische Zeichensätze)
- Sicherheitskonzept bezüglich System.mdw verbessert
- Access Runtime 2000 mit Access Datenbank, SQL Server oder MSDE
- Datenbank Access 2000, SQL Server 2000 und MSDE
- Daten-Update ab WinNC 2001, Wizard für den Wechsel von Access nach SQL

Optimierung

- Suchfunktionen verschnellert
- Suchen auch ohne Einträge
- Suche wird erst nach Bestätigung des Suchbuttons gestartet

Erweiterungen

- Dateien können auch ohne File Extension erfasst werden
- Alle Dateierweiterungen werden zugelassen
- Alle Datentypen werden gedruckt
- Alle Datenfelder werden angezeigt
- Textgröße änderbar

Kompatibilität

- Windows 98 Kompatibilität
- Kompatibilität zu *WinTool* 2004 und 2006

Weiteres

- Zusätzliche Beispiele beim Installieren